

HELKSKE STORY

KDO JE SKUPINA HELSKE

- Skupina HELSKE byla založena slovenským podnikatelem Matejem Rusňákem, v roce 2013 na Slovensku a od jejího vzniku byl M. Rusňák jejím výkonným ředitelem
- K dřívějším podnikatelským aktivitám M. Rusňáka patřil provoz soukromé školky a prodeje finančních produktů
- S rozvojem skupiny mu pomáhal další její spoluvlastník, Libor Stybr
- Skupina HELSKE se začala rozrůstat hlavně od roku 2017, kdy zahájila svůj dluhopisový program.
- Skupinu HELSKE dnes tvoří přes 70 firem
- Nejvíce společností má HELSKE na Slovensku, a to téměř 40, v Německu má 17 společností, v ČR 4 společnosti, z toho 2 jsou emitenti dluhopisů, v Irsku má 9 společností, a po jedné společnosti má v Anglii a Španělsku
- Mateřskou společností skupiny je HELSKE LIMITED se sídlem v Londýně
- Skupina HELSKE vznikla na Slovensku a postupně svoje aktivity rozšířila do dalších 5ti zemí, dnes působí celkem v 6 zemích – SR, ČR, UK, Irsko, Německo, Španělsko

JAKÉ BYLY PLÁNY SKUPINY HELSKE

- Oba majitelé skupiny HELSKE (M. Rusňák, L. Stybr) přišli s myšlenkou a plánem realizovat 2 projekty, které pojmenovali:
 - o HELSKE PEOPLE CARE
 - o HELSKE ENERGY SAVE

HELKSKE PEOPLE CARE (zdroj: Prospekt emitenta)

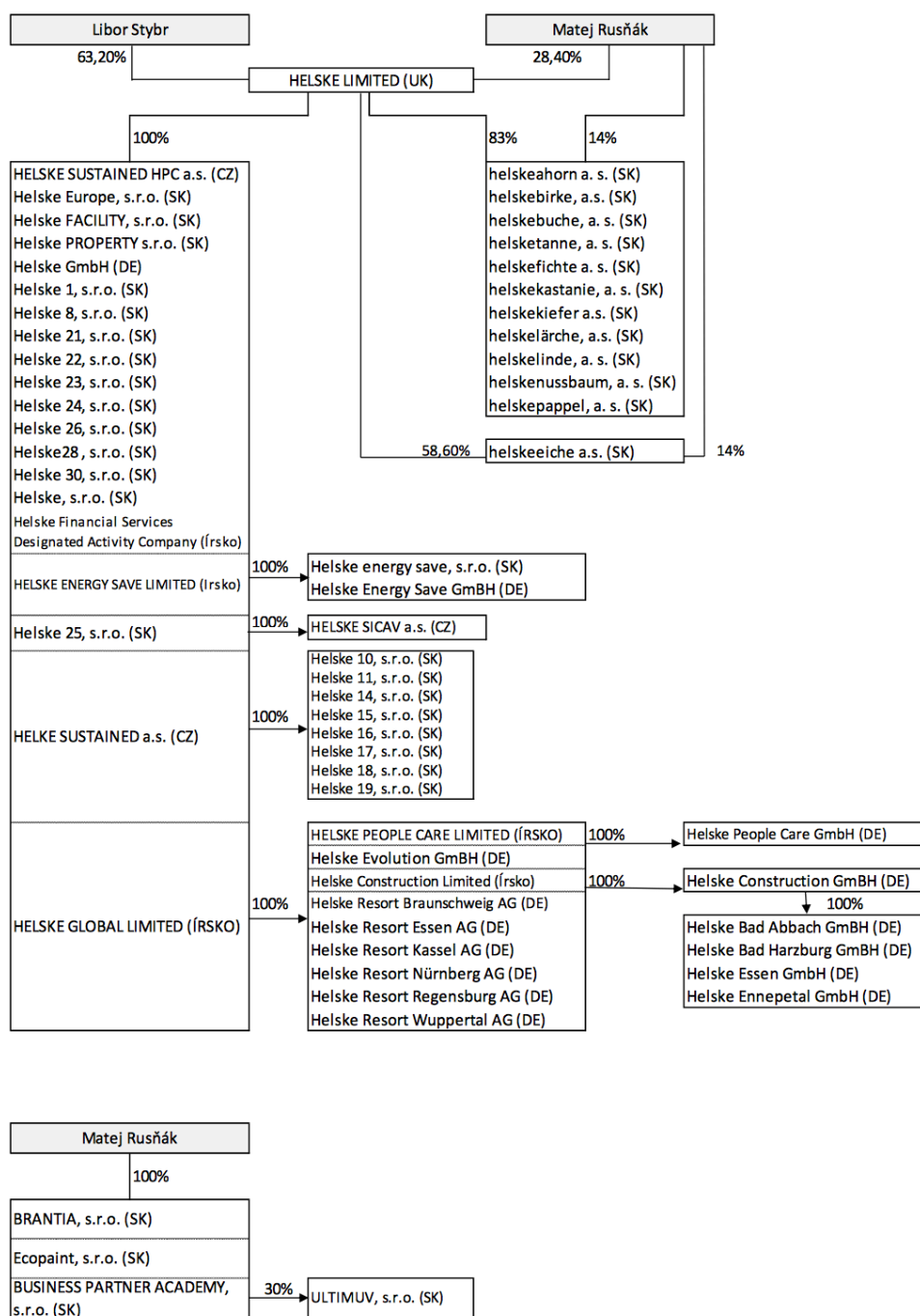
- Projekt HELSKE People Care byl založený na výstavbě sítě 4 domovů sociálních služeb pro seniory na zelených loukách v Německu, jejich provozování a zajišťování pečovatelských služeb a péče
- Lokality pro domovy seniorů – Essen, Regensburg, Braunschweig, Wuppertal
- Výstavba jednotlivých domovů pro seniory s celkovou kapacitou 470 apartmánů měla být postupná a odhadované náklady činily 145 mil. EUR, přičemž 2. fáze projektu měla být financována nejenom dluhopisy, ale i z provozních peněz již provozovaných domovů pro seniory
- Výstavba měla probíhat ve 2 fázích – v první měly být uvedeny do provozu první dva projekty domovů pro seniory v Essenu a Braunschwegu, a to v 3. a 4. čtvrtletí roku 2021, a další dva v druhé fázi - v 2. pololetí roku 2023
- Provozování sítě domovů pro seniory měla řídit německá společnost HELSKE GmbH se sídlem v Mnichově
- Peníze na realizaci projektů měly být získány prostřednictvím emisí dluhopisů společností ze skupiny HELSKE, která měla zajistit nákup pozemků, výstavbu a provozování domovů pro seniory

HELKSKE ENERGY SAVE (zdroj: Prospekt emitenta)

- Projekt HELSKE Energy Save představoval výstavbu průmyslového parku s technologickým vybavením a výzkumem zaměřeným na vývoj technologií a na výrobu stavebních materiálů (hlavně omítek a krytin), které šetří energii a životní prostředí.
- Záměr projektu vznikl v roce 2017 se zahájením plánované výroby v polovině roku 2020
- Jde o výstavbu dvou výrobních hal vybavených technologií na výrobu energeticky úsporných sádkartonových desek a omítkových směsí na bázi nanaotechnologií

- Jak výroba sádkokartomů, tak omítek (Nano Coat Home), měla být na bázi nanotechnologií, které by zajistily lepší termoizolační a voděodolné vlastnosti a vyšší energetickou úspornost
- Výroba omítky byla postavená na patentu majitele, pana M. Rusňáka, který si jej nechal patentovat v roce 2013 (patentovaná interiérová povrchová úprava, tzv. Nano Coat Home – speciální směs, která se přidávala do omítkových směsí), patent byl přihlášen v téměř 40 zemích, hlavně Evropy, ale i např. v Kanadě
- Původně měl být výrobní závod postavený ve městě Spišská Nová Ves, ale nakonec byl postaven v průmyslové zóně ve slovenském městě Levoča, spuštěný do provozu měl být v říjnu 2020, výroba však probíhá ve zlomku plánovaného rozsahu a vyráběny jsou technologicky nenáročnými produkty
- Obě výrobní haly byly postavené na pronajatých pozemcích patřících městu Levoča a byly uzavřené smlouvy o smlouvě budoucí na odkup pozemků a převzetí do vlastnictví HELSKE

STRUKTURA SKUPINY HELSKE (zdroj: Prospekt emitenta)



KDO JE VLATNÍKEM SKUPINY HELSKE

- Až do 10.9. 2021 ovládaly majoritní podíl v mateřské společnosti skupiny HELSKE, britské HELSKE LIMITED, pánové Matej Rusňák a Libor Stybr
- Od 10.9. 2021 se majoritním vlastníkem stává britská společnost SERVICE-24 Ltd., kterou vlastní osoba Jana Čermáka

| Vlastník | 10.9.2021 | 11.9.2021 |
|---------------------|-----------|-----------|
| HELSKE LLC | 16,17% | 0,00% |
| Libor Stybr | 63,20% | 5,00% |
| Matej Rusňák | 13,54% | 5,00% |
| minoritní akcionáři | 7,09% | 7,04% |
| SERVICE-24 LTD | | 82,96% |

DLUHOPISOVÝ PROGRAM HELSKE (2016-2021)

- Cílem dluhopisového programu bylo získat zdroje primárně na financování projektů HELSKE People Care a HELSKE Energy Save, některé emise umožňovaly i půjčky dalším společnostem skupiny HELSKE
- Dluhopisy i směnky byly primárně určeny drobným investorům, kterých je drtivá většina, ale nakoupily je i institucionální investoři.
- Dluhopisy a směnky byly emitované s úroky 5-7 % p.a. a s primární délkou splatnosti 3 roky. Dluhopisy emitované v ČR měly úrok 5-5,30 % p.a., a emitované v SR měly úrok 5-7 % p.a. Splatnost úroků byla různá (měsíční, kvartální, pololetní či roční).
- V roce 2016 skupina HELSKE zahájila svůj dluhopisový program, v rámci kterého 4 její společnosti (emitenti) mohly dle schválených emisí emitovat do roku 2021 dluhopisy ve výši až 160 milionů EUR
- Celkový počet majitelů dluhopisů je v řádu jednotek tisíc
- Cenné papíry byly vydávané jak v materializované (listinné), tak dematerializované podobě
- Díky nulové historii společností HELSKE bylo získání finančních prostředků na realizaci projektů formou vydání dluhopisů HELSKE jedinou možností
- Celkem bylo schváleno 21 emisí – každá emise má svůj ISIN a váže se na Prospekt emitenta s konkrétními podmínkami
- Kolik se emitovalo a prodalo dluhopisů v rámci jednotlivých emisí, a jaký byl celkový objem emitovaných dluhopisů všech 4 emitentů, to ví přesně jenom akcionáři skupiny HELSKE - odhaduje se 65-70 mil. EUR
- Kromě dluhopisů HELSKE vydalo i určitý objem směnek – odhaduje se za 5 mil. EUR
- Jednotlivé emise dluhopisů vydávané v rámci dluhopisového programu HELSKE byly nabídnuty k úpisu v České republice, na Slovensku, ve Slovinsku, v Chorvatsku a v Polsku.
- Emitenty byly 2 české a 2 slovenské firmy - HELSKE SUSTAINED a.s. (sídlo v Olomouci), HELSKE SUSTAINED HPC a.s. (sídlo v Ostravě), a slovenské firmy helskeeiche a.s. a helskefichte a.s.
- Emitenti byly účelově založené společnosti pro vydávání emisí dluhopisů. Prakticky jedinou činností emitentů je poskytováním úvěrů a zápůjček společnostem ve skupině HELSKE ze zdrojů získaných emitováním dluhopisů.
- Finanční prostředky získané z emisí dluhopisů HELSKE přes emitenty HELSKE putovaly nejdříve do mateřské londýnské společnosti HELSKE Ltd, a odtud do jednotlivých společností skupiny HELSKE, které měly realizovat projekty dle emisních podmínek emitentů HELSKE

Přehled schválených emisí 2016-2021

- Celkový objem schválených emisí činil 160 mil. EUR

| Emitent / Rok | 2016 | 2017 | 2018 | 2019 | 2020 | 2021 | Celkem v EUR |
|--------------------------|-------------------|-------------------|-------------------|-------------------|-------------------|------------------|--------------------|
| HELSE SUSTAINED a.s. | | | 15 000 000 | 22 000 000 | 12 000 000 | | 49 000 000 |
| HELSE SUSTAINED HPC a.s. | | | | | 31 000 000 | 5 200 000 | 36 200 000 |
| helskeeiche a.s. | | 18 000 000 | 15 000 000 | 22 000 000 | | | 55 000 000 |
| helskefichte a.s. | 20 000 000 | | | | | | 20 000 000 |
| Celkem v EUR | 20 000 000 | 18 000 000 | 30 000 000 | 44 000 000 | 43 000 000 | 5 200 000 | 160 200 000 |

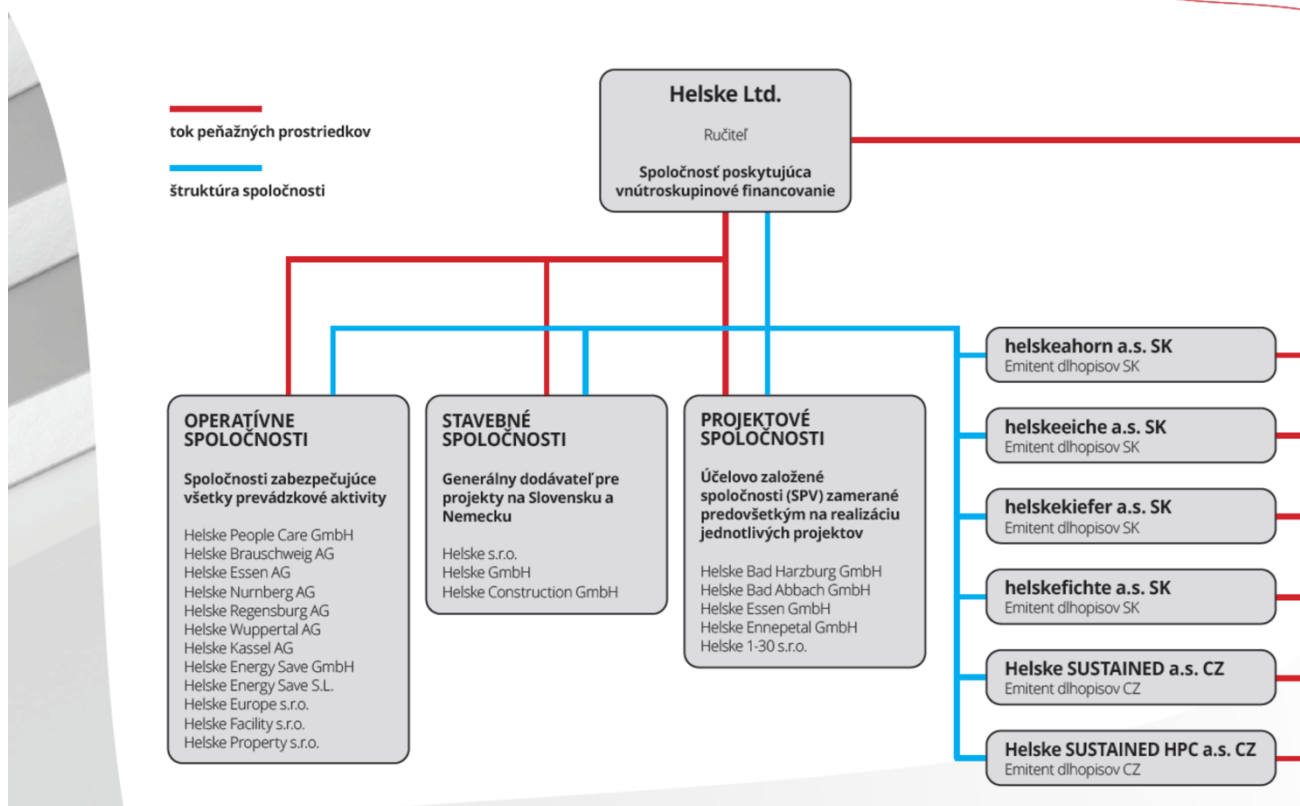
PŘEHLED FINANČNÍCH TOKŮ V RÁMCI SKUPINY HELSKE

- Všechny finanční prostředky získané z emisí dluhopisů HELSKE přes emitenty HELSKE putovaly nejdříve do mateřské londýnské společnosti HELSKE Ltd, a odtud do jednotlivých společností skupiny HELSKE, které měly realizovat projekty dle emisních podmínek emitentů HELSKE
- Mateřská společnost HELSKE Ltd vystupuje v roli ručitele a rozhodovala o tom, kam budou peněz z emisí alokované



ŠTRUKTÚRA SPOLOČNOSTI A PEŇAŽNÉ TOKY

Pioneers at heart



Zdroj: web HELSKE

AKTUÁLNÍ SITUACE SKUPINY HELSKE A STAV PROJEKTŮ

- **Emitenti se skupiny HELSKE neplní od polovinu roku 2020 svoje závazky vůči majitelům dluhopisů, tj. nevyplácejí úroky ani jistiny - SPOLEČNOSTI SKUPINY HELSKE TAK SPLŇUJÍ ZÁKONNÉ PODMÍNKY ÚPADKU SPOLEČNOSTI A PLATEBNÍ NECHOSPŇNOSTI**
- v srpnu 2020 HELSKE oznamuje majitelům dluhopisů posunutí výplaty úroků o rok, ty však už také nevyplátí
- ještě v srpnu 2020 majitel HELSKE, M. Rusňák, poskytl médiím vyjádření, ve kterém posunutí výplaty kupónu zdůvodnil tak, že díky covidu roste poptávka a zájem po mobilních a intenzivních zdravotnických službách, a proto je potřeba udělat relokace finančních prostředků, tj. místo výplaty kupónů se peníze použijí na další a rychlejší otevírání center služeb pro seniory v Německu. Dále tvrdil, že společnost HELSKE je v dobré kondici. Od tohoto oznámení majitele M. Rusňáka již nedošlo k otevření žádného centra s pečovatelskými službami, jak avizoval.
- projekty, na které emitenti získaly prostředky formou vydání dluhopisů od tisícovek drobných investorů, se buď vůbec nerealizovaly, nebo realizovaly v omezené míře, nebo realizovaly, ale nejsou schopné generovat odpovídající výnosy a jejich ekonomická a finanční situace je problematická, a navíc mají řadu nemalých dluhů
- celá řada společností v rámci skupiny HELSKE nemá žádné tržby, je ve ztrátách a má značné dluhy
- finanční prostředky z emisí dluhopisů byly použité i na jiné projekty a aktivity skupiny HELSKE, než bylo stanoveno v podmínkách Prospektů emitentů HELSKE

Aktuální stav projektu HELSKE People Care:

- Nedošlo k žádné výstavbě sítě domovů pro seniory v Německu, jak bylo slibováno, a na které byly vybrány peníze od investorů formou dluhopisů, nebyly ani zahájeny žádné stavební práce, pouze se nakoupily pozemky
- HELSKE nakoupilo pro 4 plánované projekty domovů pro seniory v Německu celkem 3 pozemky, přičemž pouze na dvou je možné stavět díky stavebním povolením
- Pouze došlo ze strany HELSKE (zdroj: web HELSKE) ke spuštění a provozování 4 denních center - stacionářů pro seniory s pečovatelskou službou na několika místech v Německu, a to navíc v pronajatých prostorách. První provozování centra pečovatelských služeb bylo zahájeno v červenci 2019, pak říjnu, listopadu, a poslední v březnu 2020.
- Společnost zastřešující provozování denních stacionářů skončila v konkurzu a došlo k prodeji tohoto projektu jako konkurzní podstaty v rámci konkurzního řízení
- Pozemky nakoupené pro realizaci projektu sítě domovů pro seniory se snaží nový vlastník prodat sektorovým zájemcům v Německu

Aktuální stav projektu HELSKE Energy Save:

- Došlo k výstavbě 2 hal na pronajatém pozemku ve městě Levoča a byla pořízena výrobní linka na výrobu sádrokartonových desek
- Slibovaná výroba technologicky převratných omítek a omítkových směsí na bázi nanotechnologií, nazvaných HELSKE Coat Home dle unikátního patentu nebyla vůbec zahájena
- Dneska probíhá ve výrobních halách minimální výroba a dle vyjádření mluvčího HELSKE v médiích z konce roku 2021 tam probíhá výroba standardních sádrokartonových desek
- Haly stojí na pozemku města Levoča, které je skupině HELSKE pronajalo. Díky tomu, že HELSKE neplatilo za nájem pozemků (HELSKE dluží přes 60 tisíc EUR, první neuhrazené faktury jsou z 2/2 roku 2019), podalo město Levoča žalobu k soudu a vypovědělo nájemní smlouvu, včetně smlouvy o smlouvě budoucí zajišťující odkup pozemku do vlastnictví HELSKE
- Finanční prostředky investorů, majitelů dluhopisů, byly použity i na stavbu administrativní budovy HELSKE, která zůstala nedostavěná a která stojí hned vedle výrobních hal, rovněž na pronajatém pozemku města Levoča

- Nový majitel HELSKE v médiích prohlásil, že chce zachránit výrobu ve výrobním závodě patřící HELSKE a pokračovat tak ve výrobě sádrokartonových desek